

Oktober 2023



SKÖTSELGUIDE

Innehåll

Välkommen till BMW	3
Användning	4
Slitage & skadetyper	5
Förbered bilen	6
Checklista	7
Service	8
Bromsbelägg & bromsskivor	9
Karosseri & lack	10
Bucklor & sprickor	11
Glas	12
Lampor & Lyktor	13
Däck & fälgar	14
Interiör	15
Under bilen	16

Välkommen till BMW Financial Services!

Vad roligt att du har valt att leasa en BMW!
Vi hoppas att du får en härlig upplevelse.

Vi har tagit fram denna skötselguide för att du som förare ska kunna ta hand bilen på bästa möjliga sätt och undvika skador som anses vara utöver normalt bruk. På så sätt har du möjlighet att undvika eventuella ersättningskrav för onormalt slitage av bilen.

Som brukare tar du väl hand om bilen och följ våra rekommendationer. Underhåll och vårda bilen regelbundet, både ut- och invändigt. Säkerställ att bilen servas i enlighet med tillverkarens rekommendationer och alltid hos en auktoriserad serviceverkstad.

Inträffar en skada måste denna åtgärdas och repareras så snart det är möjligt – oavsett om skadan täcks av försäkring eller inte. Om det finns skador som inte är åtgärdade vid återlämning av fordonet kommer du att debiteras motsvarande den kostnad som krävs för iordningställande.

Vid återlämning ska bilen vara rengjord in- och utvändigt. Samtliga dokument, inklusive lösa tillbehör eller utrustning som tillhör bilen ska finnas i bilen vid återlämning/inspektion och kan ej återlämnas i efterhand. Skulle tillhörande utrustning saknas vid återlämning debiteras du som leasingtagare.



Användning, service och underhåll under leasingtiden

Undvik att betala för onormalt slitage genom att vårda bilen och reparera eventuella skador och bucklor löpande. Service och underhåll måste utföras på auktoriserade verkstäder eller andra verkstäder som godkänts av BMW Financial Services. Kom ihåg att din återförsäljare kan hjälpa dig att reparera alla typer av skador.

Tvätt/polering

Vi rekommenderar att du tvättar utsidan av bilen minst en gång i månaden och polerar minst två gånger om året. Samt att du regelbundet dammsuger och tvättar insidan av bilen.

Bränsle

Det är mycket viktigt att du fyller bilen med rätt bränsle enligt bilens instruktionsbok.

Service

Bilen ska servas i enlighet med bilens underhållsprogram. Servicen ska utföras minst en gång per år eller per kilometer beroende på vilket som inträffar först. Glöm inte att utföra sista servicen om bilen indikerar före återlämningen.

Användning av bilen

Bilen får inte användas utanför vanliga vägar och kan inte användas för racing (jfr regler från försäkringsbolag). Det rekommenderas att inte röka i bilen då röklukt är svår att få bort och anses vara onormalt slitage.

Vindruta/bakruta

Vi rekommenderar att du byter vindrutetorkare med jämna mellanrum för att förhindra slitage och repor på fram- och bakrutan. Samtidigt som du byter mellan sommar/vinterdäck är ett bra intervall.

Laddkabel/laddutrustning

Bör förvaras inomhus/inne i bilen när den inte används.

Slitage & Skadetyper



Acceptabelt slitage

En bil som används i daglig trafik utsätts för slitage. Ett acceptabelt slitage avser tecken på normalt användande för bilens ålder.

Icke-acceptabelt slitage

Icke-acceptabelt slitage syftar till skada, olycka eller vårdslös hantering av bilen.

Garantiskador

Defekter som varken uppstått genom skada eller felaktigt bruk av bilen ses som garantiskador. BMW står för erkännandet av defekter som ska repareras med hänvisning till garantin. Notera att det är ditt ansvar som brukare att påpeka dessa defekter till en auktoriserad serviceverkstad eller skadeverkstad under garantins giltighetstid.

På följande sidor ser du exempel på vad som menas med onormalt slitage. Bedömningen av onormalt slitage baseras på bilens ålder och körsträcka. Beskrivningarna är vägledande och ska användas på ett ansvarsfullt sätt i varje enskilt fall. Reparationer som inte är professionellt utförda eller skador som endast blivit delvis reparerade kan komma att debiteras. Tänk på att det är skadans helhetsintryck som ligger till grund för debitering.



Förbered bilen

- Åtgärda skador före återlämning för att slippa debiteras för iordningsställande och reparationer. Skadeanmälan till försäkringsbolag kommer ej att accepteras, med undantag för vindrutor.
- Skadeanmälan gällande vindrutan ska ligga i bilen vid återlämning och kan ej lämnas in efter inspektion. Beslutet från försäkringsbolaget dokumenteras med bild, där det framgår skadenummer, skada samt självrisk. Är beslutet från försäkringsbolaget inte fullständigt vid inspektionen kommer du debiteras för ett rutbyte i helhet.
- Är dina extrahjul förvarade på däckhotell måste dessa beställas hem i god tid, minst två veckor före återlämning, då dessa måste finnas i bilen vid inspektion. Finns inte extrahjulen i bilen vid inspektionstillfället kommer du att bli debiterad för en ny uppsättning däck*.
- Eftermonterad utrustning ska tas bort före återlämning, har detta orsakat skada ska det åtgärdas innan bilen lämnas tillbaka.
- Eventuella dekaler/solfilm ska demonteras.
- Bilen ska vara tvättad ut- och invändigt.
- Bilen ska vara tömd på personliga ägodelar.
- Djurlukt/röklukt får ej förekomma.

*gäller om extrahjul är inkluderat i kontraktet

Checklista

Utrustning som ska finnas med i bilen vid återlämning:

- ✓ 2 st nycklar
- ✓ Somnardäck
- ✓ Laddkablar
- ✓ Fjärrkontroll till parkeringsvärmare
- ✓ Varningstriangel
- ✓ Nyckel till dragkrok
- ✓ Hatthylla/insynsskydd
- ✓ Lastnät/skiljenät

Om inkluderat i kontrakt:

- ✓ Punkteringsats och kompressor
- ✓ Vinterdäck

Viktigt att tänka på:

- ✓ Se till att den obligatoriska kontrollbesiktningen på bilen är genomförd. Du som brukare står för löpande avgifter såsom skatt och trängselavgift.
- ✓ Om den verkliga körsträckan avviker från den avtalade tillkommer en kostnad för de avvikande milen. Undermil betalas inte ut.
- ✓ Ta bort bilen från din My BMW-app och återställ bilen till fabriksinställningarna för att radera eventuell privat information som är kopplad till bilen.

Service

Under leasingperioden är det viktigt att följa bilens serviceplan. Är bilen i behov av service indikeras detta när du startar bilen på instrumentbrädan samt displayen.

Se till att boka en tid hos din auktoriserade BMW serviceverkstad omgående. En sent utförd eller utebliven service kommer medföra en hög extra kostnad vid återlämning av din bil.

Tänk på att du kan gå in på bilens menyval för att se bilens servicestatus. Se detaljerad information i instruktionsboken.





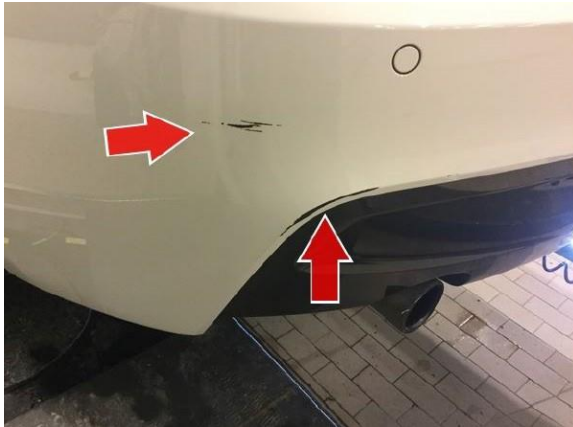
Bromsbelägg & bromsskivor

Om bilen varnar för byte av bromsbelägg eller bromsskivor behöver det åtgärdas. Kontakta en auktoriserad verkstad och boka tid. I displayen kan du se mer information om detta. Åtgärdas inte detta kan det medföra en extra kostnad.

Bromsskivor och bromsbelägg kan behöva bytas även om bilen inte varnar för det. Lätt ytrost på kanten och på slitbanan av bromsskivan är acceptabelt men skeva eller ojämnt slitna bromsskivor eller bromsskivor med grovt rostangrepp behöver åtgärdas.

Bromsarna är till för att användas och mår bra av varierande körning. Kör du sällan, i områden med låga hastighetsgränser eller på ett sådant sätt att du sällan använder dig av bromsarna ökar risken för rostbildning.

Om du har en elbil eller hybrid måste du använda bromsarna regelbundet och bromsa hårt, inte bara låta bilen motorbromsa, annars kommer bromsarna behöva bytas ut och den kostnaden debiteras dig som kund.



Karosseri & lack

- Skador som inte går att polera bort.
- Lackskador eller stenskott som medfört rostangrepp.
- Repor eller annan skada som går ner till underliggande plåt/plastmaterial, oavsett storlek.
- Repor och skrapmärken som är 10 cm eller större.
- Lackeringsreparationer som färgmässigt eller ytmässigt avviker från originallacken.
- Korrosion och nedbrytning av lacken synliga från normalt betraktningsavstånd.
- Små stenskott med hög täthet, fler än 5st per 100 cm² (10 x 10 cm).
- Lackskador och färgavvikelser till följd av dekaler och märken.

Bucklor & sprickor/bristningar



- Spricka eller bristning.
- Deformationer som medför att komponenten inte sitter korrekt på bilen.
- Deformationer av stötfångarens stöd eller fäste.
- En eller flera bucklor som tillsammans har en diameter på 2 cm eller mer, per karosseridel.
- Två eller fler bucklor, oavsett storlek, per karosseridel.
- Bucklor med skarpa kanter, oavsett storlek.
- Felaktigt utförda reparationer.

Tänk på:

Har du en skadad registreringsskylt kan det finnas underliggande skador. Se till att undersöka det före återlämning för att slippa bli debiterad för återställande.

Glas

- Alla former av sprickor i glastrutor/fönster/glastak.
- Stenskott eller splitter mer än 10 st per 100 cm² (10 cm x 10 cm).
- Skador eller splitter i förarens synfält samt vindrutans yttersta kant.
- Skador eller splitter som är 5 mm eller större.
- Kraftiga stenskott där material lossnat.
- Repor på sidorutor/bakrutor.
- Solfilm som ej är borttagen.





Lampor/lykter

- Hål/sprickor från stenskott eller andra skador på strålkastare.
- Skador/repor i lampa på lykta eller reflektor som påverkar dess funktion.
- Invändig fukt (droppar) orsakad av skada eller annan yttre åverkan.
- Skador på fästen eller höljet som orsakar rörelse i lyktan/lampan.
- Ej fungerande lampa.





Däck & fälg

- Mindre än 4 mm återstående däcksmönster för sommardäck, vinterdäck eller allvädersdäck.
- Ojämnt eller snedslitna däck, skador på däckmur, samt sprickor i däckets slityta.
- Trasiga däck eller skrapmärken på fälg som är 5 cm eller mer, individuellt eller totalt per fälg. Saknade vinter- eller sommarhjul.
- Saknade originalfälgar.
- Däck som inte är av originalspecifikation eller ej matchande fabrikat kommer debiteras.



Tänk på:

- Mönsterdjupet mäts på 75% av den mittersta delen av däckets slityta.
- Allvädersdäck godtages ej som substitut för sommardäck.
- Är bilen utrustad med runflatdäck ska den återlämnas med runflatdäck.

Interiör

- Skrapmärken, repor, hål eller deformeringar av stoppade delar eller ratten.
- Kraftiga slitageskador som hål revor eller intryckning av material, exempelvis barnstol eller eftermonterad utrustning.
- Skador på säkerhetsbälten.
- Skador på instrumentbräda och mittkonsol.
- Saknade eller skadade interiördelar som t.ex. hatthylla, bagagerumsmatta, lastnät och golvmattor.
- Sprucken eller löst sittande gummilist i dörr eller bagagelucka.
- Smuts eller fläckar som inte kan tas bort genom normal rengöring.
- Lukt eller spår av rökning, djur eller kemikaliespill som kräver extra rengöring.



Under bilen

- Deformation / skada under bil eller i hjulhus
- Repor / skrapmärken som inte går att polera bort
- Betydande rostangrepp
- Plastdetaljer som saknas



Service och underhållsskyldighet ingås mellan ägare och leasingkunden

Syfte:

Syftet med avtalet är att vårda objektet under hela leasingperioden, dels av hänsyn till objektets värde och säkerhet, men också för att brukaren ska undvika att debiteras extra kostnad vid leasingperiodens slut.

Leasingtagarens skyldigheter:

- Leasingkunden behöver tillse att service utförs och bekostas samt att samtliga dokument, exempelvis servicebok, tillhörande leasingobjektet ifylles vid varje servicetillfälle. Brister i detta kan medföra ersättningsskyldighet för Leasingkunden gentemot Leasegivaren samt att kostnaden för eventuella reparationer i anledning av denna brist ej kan garanteras av Leasegivaren.
- Kostnader som sammanhänger med leasingobjektet eller leasingförhållandet (exempelvis kostnader för registrering, fordonsskatt, kilometerskatt eller andra skatter/avgifter, reparationer, besiktning samt böter) betalas direkt av Leasingkunden.
- Leasingkunden skall på egen bekostnad under hela leasingperioden med Leasegivaren som förmånstagare hålla leasingobjektet försäkrat enligt följande; trafikförsäkring, vagnskadeförsäkring i den mån vagnskadegarantin ej gäller för leasingobjektet, brand-, stöld-, glas- och maskinförsäkring, bilräddning och rättsskydd för förare i trafikmål.
- Vid leasingperiodens utgång eller efter leasingkontraktets upphörande skall leasingobjektet på Leasingkundens bekostnad och ansvar återlämnas till Leasegivaren på av Leasegivaren i förväg angiven plats. Sedan leasingobjektet återlämnats skall avräkning ske mellan Leasingkunden och Leasegivaren.